

令和5年度入学説明会資料

# 入学のしおり

令和6年2月1日（木）



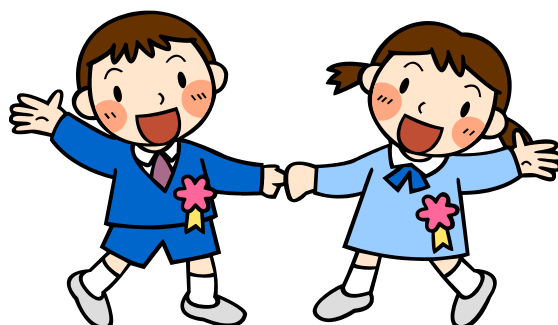
高岡市立五位小学校



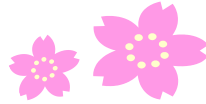
五位小学校HP

=====**目次**=====

1	入学式について	.....	1
2	学校生活について	.....	2
3	入学までの準備について	.....	3
4	学校集金について	.....	6
5	登下校について	.....	6
6	学校安心メールについて	.....	7
7	健康で安全な学校生活	.....	8
8	資料	.....	11



# 1 入学式について



## 入学式：令和6年4月5日（金）

会場 高岡市立五位小学校（高岡市柴野内島202）

受付 午前9時～9時20分

（時間厳守でお願いします。）

開式 午前10時より

※ お子さんといっしょに、ご来校ください。



### （1）入学式当日に関すること

○ やむをえず欠席、遅刻される場合は、午前8時30分までに五位小学校へ連絡してください。（TEL 31-5118）

○ 持ち物

<保護者> ①入学指定書（高岡市教育委員会より送付）

②家庭環境調査票（入学説明会時に配布）

③救急受診カード（入学説明会時に配布）

④交通安全カード（入学説明会時に配布）

⑤治療カード（未提出の方のみ）

⑥上履き

⑦配布物を持ち帰る入れ物（袋、手提げなど）

**\*受付で、①②③④（⑤）の書類をご提出ください。**

<児童> ○ランドセル等のかばん

○上履きシューズ（白色系で、裏が黒でないもの）

○ 教科書は入学式当日に無償配布します。乱丁などの有無をご確認ください。

○ 黄色い安全帽・ランドセルカバー・防犯ブザーは入学式当日に寄贈されます。

○ 体育館でお子さんの記念撮影を行います。

○ 当日、PTA学級委員を選出していただきます。

### （2）その他

入学前にご不明な点があれば、五位小学校（☎31-0067、4月1日（月）以降は☎31-5118）へお問い合わせください。

①給食開始…4月9日（火）給食セット（P5参照）を持たせてください。

②4月の主な行事予定…身体測定、健康診断、学習参観・PTA総会・学年懇談会

## 2 学校生活について

### (1) 服装

#### ① 通常の服装

- ・学校指定の運動服、または動きやすい服装を着用します。  
(体育の学習がある時には必ず運動服を着用。) 寒い時は運動服の上にフリース等の防寒着(危険防止のため、フードの付いていないもの)を着用し、調整してください。



- ・名札は付けません。衣服類には、内側のネームタグ等に必ず記名してください。

※ 令和6年度より、移行期間終了のため旧東五位小学校、旧石堤小学校、旧千鳥丘小学校の運動服は使用できません。

#### ② 式服(入学式、始業式、終業式、学習発表会、卒業式、修了式等)

- ・紺の上着、白いシャツまたはブラウス、紺のズボンまたはスカート、白靴下。

#### ③ 安全帽・・・風で飛ばないようにあごにかけるゴムを付けてください。毎日着用してください。

#### ④ 上履きシューズ・・・白色系で、裏が黒でないもの。かかとの

辺りに外から見えるようにひらがなで記名。



#### ⑤ 外履きシューズ(屋外用)・・・体育の時も使うので、運動に適しているもの。

#### ⑥ 雨具・・・1年生は安全のためランドセルを覆う黄色の雨がっぱを着用します。雨具かけにかけられるよう襟元にひもがないものはひもを付けてください。雨具と雨具入れの袋の両方に記名してください。

\*式服、運動服は

「五位小学校衣料組合加盟店」で  
取り扱っています。



<式服着用時>

#### 五位小学校衣料組合加盟店

- ・坂中商店 31-1010 福田六家 132
- ・OH!YA!大矢服装 64-5229 福岡町大滝 165
- ・竹下呉服店 31-0093 立野高札町 2915
- ・平野呉服店 31-0003 立野 2794-1
- ・成瀬呉服店 31-1184 立野高池町 336
- ・なかほ洋服店 31-0574 立野御蔵町 2832-1

## (2) 学習

- ① 始業時刻は8時15分です。
- ② 授業は1時限45分間で、5限まで行います。

入学当初は、子どもたちが慣れるように、給食後すぐに下校するなど、特別な時間割を行います。また、学校行事等でも特別な時間割になることがあります。

## (3) 給食

- ① 給食は45分間で配膳・食事・後片付けをします。実際の食事時間は20分～25分間です。時間内に食べ終わるようご家庭でも心掛けてください。
- ② 配膳時は全員がマスクを着用し、机上にランチマットを敷きます。
- ③ 当番制（1週間交替）で配膳の仕事を行います。当番を担当した週末（金曜日）には、白衣と帽子を持ち帰りますので、洗濯して学校に持たせてください。また、その際ボタンやゴムが取れていたら修繕をお願いします。
- ④ 給食後は歯みがきを行っています。



## 3 入学までの準備について

### ○ 希望と自信をもたせましょう

小学校の入学は、お子さんにとっては一大転機です。

小さな胸は、大人が想像する以上に不安も多いもの。「もう小学校に行っても大丈夫だね」など、お子さんのよいところをほめて自信をもたせるようにしましょう。「学校は楽しいところ」という期待に胸をふくらませて入学式を迎えられるようお願いします。

### ○ お子さんの意欲を高めましょう

家庭での生活を今一度見直しましょう。「できる」「できない」のチェックでは、親も子も疲れます。いくつか不安なことがらがあるのがむしろ普通です。あせらず、できるようになったことを認め励ます態度が子供の意欲を引き出します。

### ○ 入学までをお願いしたいこと

(1) 日常生活の基本を身に付けましょう。

・早寝（午後9時までに就寝する。就寝時刻の1時間前にはメディアに触れないようにする。）早起きをし、朝ご飯をしっかりと食べる。

・身じたくが自分でできる。…ランドセル等のかばんを自分で背負う。

安全帽子や式服の上着等の着脱、雨具の着脱や片付け、歯磨き、洗顔。

・学用品の出し入れ、身の回りの整理・整頓。

・毎朝、排便の習慣。トイレ後の手洗い。

・食事のマナー（箸や茶碗の持ち方、よく噛むこと、偏食をしない。）



(2) 小学校での学習に向けて、基本的な態度を身に付けましょう。

- ・名前を呼ばれたら、「はい」と返事ができる。
- ・自分の名前をひらがなで正しく書いたり読んだりできる。  
(正しい鉛筆の持ち方、正しい筆順で)
- ・右・左・前・後ろがはっきり分かる。
- ・椅子にきちんと座って、人の話を最後まで聞くことができる。
- ・思っていることや用件を他人に伝えることができる。

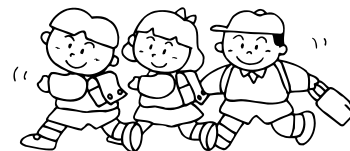


(3) 家族の一員としての成長を見守りましょう。

- ・自分でできることを進めます。(いろいろなお手伝いの体験、継続)
- ・手を使う作業を多く取り入れる。

(4) 集団の中で気持ちのよい生活を送れるようにしましょう。

- ・「おはよう・こんにちは・ありがとう」など、明るくあいさつができる。
- ・「ちがいます」「おなかがいたい」「ごめんなさい」など、意志表示をはっきりとし、思っていることや困ったことを伝えられる。
- ・順番を守って待つなど、友達と仲よくする。
- ・自分がされていやなことは、友達にもしない。
- ・自分のものと人のものとを区別する。



(5) 交通ルールをしっかりと身に付けさせましょう。

- ・家から学校・バス停までの通学路を覚える。
- ・右側通行、横断歩道の渡り方、信号機の見方等の交通ルールを守る。
- ・学校では、4年生で自転車の乗り方について指導しているので、1～3年生は、保護者同伴で練習をしたり乗ったりする。
- ・保護者の名前、住所、電話番号が言える。(万一、迷子等になったときの対応)
- ・見知らぬ人の誘いにのらない。誘われたときには適切な行動をとることができる。(不審者への対応)



○ 入学までに必要な準備品

(1) 各家庭で準備いただく学用品等

		
<p>学習用具などを入れるかばん (ランドセルなど背負うタイプで丈夫なもの)</p>	<p>筆入れ(袋状や金属製のペンケースは好ましくありません)</p>	<p>下敷き(B5またはA4サイズ、厚地で無地のもの)</p>
		
<p>鉛筆(Bか2Bを5本) 家で毎日削ってくる</p>	<p>白い消しゴム(香りなし)</p>	<p>ぞうきん2枚(①名前あり ②名前なし)ひも自由</p>
		<p>・ランチマットは38cm×53cm程度の大きさ。手作りでも市販品でも可。 ・感染症対策で身に付けているマスクを給食セットのマスクと兼ねてもよい。 ・給食セットの袋のひもは、袋が床に付かない長さ。(閉じた時に18cm程度)</p>
<p>給食セット①(マスク、ランチマットを入れた袋)</p>	<p>給食セット②(歯ブラシ、コップを入れた袋)</p>	

(2) 入学後、学校で共同購入する学用品

① 全員一括購入するもの

- ・クレパス(16色程度)
- ・色鉛筆(12色程度)
- ・赤青鉛筆(1本)
- ・はさみ
- ・のり
- ・粘土、粘土板
- ・ネームペン
- ・ノート(連絡帳を含む)

② 希望購入していただくもの

- ・絵の具セット
- ・鍵盤ハーモニカ

※ 持ち物にはすべて、はっきりと名前を書くようにお願いします。

(くつ下、ティッシュ、雨具なども)

## 4 学校集金等について

毎月7,000円～9,000円前後（令和5年度、給食費込み）です。（口座振替の手数料別途）

ただし、4月のみ購入物が多くなりますので、12,000円ほどになります。

集金日は毎月2日（土日・祝日の場合は、翌営業日）で、4月のみ12日前後です。

## 5 登下校について

### <徒歩>

#### （1）登校

- ・決められた通学路を通り、登校班ごとに集団登校を行います。朝は、班長が7時40分～8時の間に登校できるように引率します。（7時40分 玄関開錠）集合時刻に遅れないよう送り出してください。（4月7日（日）の開校式から集団登校）
- ・集合場所や時刻について、3月下旬頃までに上級生の班長が連絡します。
- ・上級生の指示や注意をきちんと聞いて、ふざけず安全に通学するよう声をかけてください。

#### （2）下校

- ・通常は14時40分に、地区ごとに1・2年生または1・3年生で集団下校をします。習い事や迎え等、普段と違う方法で下校する場合は、必ず連絡帳等で担任にお知らせください。

### <バス>

#### （1）登校

- ・バスの出発時刻の5分前までに遅れないようにバス停に集合してください。（4月7日から集団登校）
- ・上級生の指示や注意を聞いて、ふざけず安全に乗車するよう声をかけてください。路線バスは、一般の利用客も乗車しています。

#### （2）下校

- ・方面ごとに学校発の時刻が異なります。下校時刻に留意ください。
- ・習い事や迎え等、普段と違う方法で下校する場合は、必ず連絡帳等で担任にお知らせください。





## 6 学校安心メールについて

緊急時または登下校の時刻変更等のお知らせを配信するサービスです。別紙「学校安心メールの登録の仕方」をお読みいただき、登録をお願いします。

また、安心メールが確実に届くように、別紙「ドメイン指定受信設定方法」をお読みいただき、携帯電話やスマートフォンの設定をお願いします。

### お願い

#### 1 欠席や遅刻の連絡について

- ・保護者の方が① 登校班の班長と ②学校に連絡する。学校への連絡は、7時40分～8時の間に連絡をお願いします。

#### 2 通学練習について

- ・入学までに、2回以上、実際に学校または最寄りのバス停までの通学路を親子で一緒に歩く。危険箇所、道路の横断、安全な歩行について、お子さんの目線に立ち具体的に確認する。

「交通安全カード」に通学路確認の日付を書き入れ、約束を守れたかどうか○印に色をぬる。

カードは、4月5日（金）入学式当日に、受付で提出する。

## 7 健康で安全な学校生活を送るために

### 1 健康安全を守るための学校体制について



#### (1) 朝の健康観察について

- ① 学級担任が始業時に健康状態を確認します。
- ② 養護教諭は、全校児童の健康状態を把握し、体調に不安があるお子さんについて担任と共に健康状態について気を配るようにします。

#### (2) 学校における救急処置等について

- ① 保健室では、急なけがや病気に対応していますが、飲み薬はありません。保健室での休養は1時間を目安にしています。体調が回復しない場合は、学校から保護者の方に連絡をします。早めのお迎えをお願いします。

連絡先や勤務先の変更があるときは、速やかに担任へ連絡してください。

- ② 学校でけがをしたときは、切り傷やすり傷等軽いものであれば手当てを行います。学校での処置は病院へ搬送するまでの応急手当のみです。受診が必要と判断した場合は、保護者の方に連絡し、保護者の付き添いのもと医療機関で受診していただくことになります。
- ③ 保健室に多少の着替えの用意があります。借りた場合は、洗濯をして、お返しください。ただし、下着(パンツ)は新しいものをご返却ください。



#### (3) 定期健康診断について

- ① 毎年4月から6月の間に学校保健安全法に基づき、健康診断を実施しています。健康診断はスクリーニング検査で「異常の疑いがあるかどうか」を調べるものです。

- ・学校医による検診（内科・歯科・眼科・耳鼻科）
- ・検査機関による尿、心電図等の検査
- ・学校での身長や体重の測定、視力や聴力の検査



- ② 健康診断の結果、受診が必要な場合は、受診カードでお知らせしています。受診が済みましたら、受診カードを学校へ提出してください。

#### (4) フッ化物洗口について

むし歯予防のために、フッ化物洗口（週1回）を行っています。フッ化物洗口は希望制で、毎年4月に希望調査を行います。（令和5年度集金額140円/年）

#### (5) 感染症による出席停止について（学校保健安全法による）

##### ① 学校感染症

学校感染症の診断を受けた場合は、必ず学校に連絡してください。学校感染症は、学校での感染拡大を防ぐため、医師の許可があるまでは登校できません。登校するときは、医

師の証明「登校許可証明書」（資料1）が必要です。なお、インフルエンザに限り、登校するときは保護者記入の「インフルエンザ治癒報告書」（資料2）を提出してください。

書類は学校に取りに来ていただくか、五位小学校ホームページからダウンロードし、印刷してご利用ください。

新型コロナウイルス感染症については、証明書等の提出は不要です。電話連絡にて、発症日や出席停止期間を確認します。

**【学校感染症の例】**

- ・インフルエンザ
- ・新型コロナウイルス感染症
- ・水痘（水ぼうそう）
- ・麻疹（はしか）
- ・風疹（三日ばしか）
- ・流行性耳下腺炎（おたふくかぜ）
- ・咽頭結膜熱（プール熱） 等

## 2 ご家庭へのご協力をお願いについて

お子さんが健康で安全に過ごせるように次のことについて、ご家庭のご協力をお願いします。

### (1) 登校前の健康観察

- ・食欲があるか、顔色はどうか、痛がっているところはないか様子を見てください。
- ・お子さんの平熱を知り、熱がある場合や体調が悪い場合は、学校を休ませてください。

### (2) 欠席（遅刻）の連絡について

欠席や遅刻をする場合は、7時40分から8時までに必ず保護者の方が学校（☎31-5118）へ連絡してください。登校班の班長にも連絡をお願いします。また、続けて病気で休む場合も連絡していただき、様子をお知らせください。

### (3) 食物アレルギー調査票、保健調査票の記入

管理が必要な持病（喘息、心臓病、てんかん、食物アレルギー等）がある場合は、必ず以下のことを食物アレルギー調査票や保健調査票に記入してください。特に心配な場合は、学級担任や養護教諭に直接ご連絡いただいても構いません。

- ・主治医からの指示
- ・病状や症状（服薬の有無、学校での応急手当の仕方）
- ・運動面や給食、その他で配慮しなければならないこと
- ・家庭への連絡方法 等

### (4) 救急受診カードの記入

病気やけがでお子さんを学校から医療機関に搬送することになった場合に使用します。記入の仕方（資料3）を参考に、かかりつけの病院や緊急連絡先を記入し、入学式当日に受付で提出してください。

なお、入学後に変更があった場合は、速やかに担任にお知らせください。

### 3 その他

- ・独立行政法人日本スポーツ振興センター災害共済給付契約の加入について

学校管理下（登下校中の通学路を含む）でけがをした場合、医療費の給付が受けられる制度です。入学後、加入について同意書を提出してもらいます。学校管理下でけがをして受診した場合は、学校にお知らせください。災害共済給付金の申請に必要な書類をお渡しします。

お支払いの際は、災害給付が受けられる状況の場合は、こども医療費助成制度、ひとり親医療費助成制度などの福祉医療費請求書（ピンクや緑の紙）を利用しないでください。

（令和5年度の場合 掛金945円、うち保護者負担460円、市負担485円）

※見舞金の給付が受けられない場合は次のとおりです。

- ・総医療費が5000円（窓口払いは1500円）未満の場合
- ・交通事故などで損害賠償を受けた場合
- ・災害が起きた日から2年間請求を行わなかった場合



☆ お子さんの体のこと、健康のこと、生活のことなど気になることがありましたら、ご相談ください。

## 8 資料

-1- -2- -3- -4- -5- -6- -7- -8- -9- -10- -11- -12- -13-  
-14- -15- -16- -17- 18- -19- -20-